



Palex Medical SA

Grupo Palex

Ingeniería Hospitalaria

Johann Sebastian Bach, 12

08021 Barcelona

Teléfono 93 400 66 11

Fax 93 400 65 01

HOSPITAL LA FE DE VALENCIA

INFORME RESULTADOS PUESTA EN MARCHA ARMARIOS OMNICELL

EVOLUCIÓN 2001 - 2003

MAYO 2004

Palex Medical SA Ingeniería Hospitalaria	Informe Resultados Puesta en Marcha Armarios Omnicell	Página: 2/24
	Archivo: Informe La Fe 2001-2003.doc	Fecha: 20/5/04
Hospital La Fe	RNS	

ÍNDICE

- I LISTA DE DISTRIBUCIÓN
- II OBJETIVO
- III METODOLOGÍA
- IV EVALUACIÓN
- V RESULTADOS
- VI CONCLUSIONES
- VII ANEXOS

Palex Medical SA Ingeniería Hospitalaria	Informe Resultados Puesta en Marcha Armarios Omnicell	Página: 3/24
	Archivo: Informe La Fe 2001-2003.doc	Fecha: 20/5/04
Hospital La Fe	RNS	

I LISTA DE DISTRIBUCIÓN

Este informe, debida su confidencialidad, ha sido distribuido de manera limitada a las siguientes personas:

Hospital de La Fe:

- M^a Fernanda Saiz (Directora Económica)
- Vicente Rosales (Subdirector Económico)

Grupo Palex:

- Camil Giralt (Director División Ingeniería Hospitalaria y Omnicell)
- Alejandro Montesinos (Coordinador departamento de Ingeniería Hospitalaria)
- Ramón Navarro (Consultor de Ingeniería Hospitalaria)
- Alfredo García (Jefe de Proyectos Sistemas Omnicell)
- Salvador Mateu (Ingeniero de Sistemas Omnicell)

Palex Medical SA Ingeniería Hospitalaria	Informe Resultados Puesta en Marcha Armarios Omnicell	Página: 4/24
	Archivo: Informe La Fe 2001-2003.doc	Fecha: 20/5/04
Hospital La Fe	RNS	

II OBJETIVO

El objetivo de este estudio es reflejar los cambios que se han producido en el suministro de material del área quirúrgica del Hospital La Fe, después de la implantación del sistema Omnicell. La implantación de armarios automatizados de dispensación fue efectuada de forma paulatina entre los años 2002 y 2003, todo ello con soporte de un sistema informático para su control.

Con la implantación de los armarios Omnicell se pretende lograr por un lado una reducción en consumo de material; por otro, una reestructuración y mejora de los espacios físicos de almacenaje del área quirúrgica del hospital, motivada por una reducción en stocks; y finalmente, una adecuada aceptación por parte del personal de enfermería, como usuario final del sistema.

Palex Medical SA Ingeniería Hospitalaria	Informe Resultados Puesta en Marcha Armarios Omnicell	Página: 5/24
	Archivo: Informe La Fe 2001-2003.doc	Fecha: 20/5/04
Hospital La Fe	RNS	

III METODOLOGÍA

Por parte del Hospital de La Fe, junto con el equipo de Ingeniería Hospitalaria de Palex Medical, han colaborado para la elaboración del informe las siguientes personas:

- Pilar Veleda (Supervisora de Quirófanos)
- Vicente Rosales (Subdirector Económico)
- José Martorell (Ingeniero Departamento de Informática)
- Encarna Tamarit (Jefe Sección Suministros)
- Jesús Muños (Adjunto Supervisora de Quirófanos)

Por parte de la Consultoría de Palex Medical han intervenido los siguientes colaboradores en el presente proyecto:

- Camil Giralt (Director División Ingeniería Hospitalaria y Omnicell)
- Alejandro Montesinos (Coordinador División Ingeniería Hospitalaria)
- Ramón Navarro (Consultor de Ingeniería Hospitalaria)
- Alfredo García (Jefe de Proyectos Sistemas Omnicell)
- Salvador Mateu (Ingeniero de Sistemas Omnicell)

Se han realizado diferentes visitas al Hospital, para recoger y analizar datos “in situ”. Asimismo, se han mantenido diversas reuniones con diferentes personas de los distintos departamentos involucrados en el informe.

Además, el equipo de Consultoría de Palex Medical ha realizado profundos y extensos análisis de los datos facilitados por el personal del centro y de los tomados por el propio equipo en el hospital. El presente estudio se basa en los siguientes datos:

- Consumo hospital 2001 (enero'01 – diciembre'01)
- Consumo hospital 2002 (enero'02 – diciembre'02)
- Consumo hospital 2003 (enero'03 – diciembre'03)
- Consumo Omnicell 2002 (Abril'02 – diciembre'03)
- Consumo Omnicell 2003 (enero'03 – diciembre'03)
- Actividad quirúrgica 2001 (enero'01 – diciembre'01)
- Actividad quirúrgica 2002 (enero'02 – diciembre'02)
- Actividad quirúrgica 2003 (enero'03 – diciembre'03)

Palex Medical SA Ingeniería Hospitalaria	Informe Resultados Puesta en Marcha Armarios Omnicell	Página: 6/24
	Archivo: Informe La Fe 2001-2003.doc	Fecha: 20/5/04
Hospital La Fe	RNS	

Los datos han sido analizados concienzudamente en una fase previa, para así poder efectuar una rigurosa comparativa de los distintos consumos anuales. En el estudio solo se comparan los consumos de material gestionado por el sistema Omnicell, descartándose el resto. Los años comparados entre sí corresponden al 2001, 2002 y 2003.

Los armarios automatizados Omnicell se encuentran en funcionamiento, desde el inicio de su implantación, en las áreas que se detallan a continuación:

Quirófano	Especialidad Quirúrgica	Armario Omnicell	Puesta en marcha
7	Oftalmología	411C	11-feb-2002
1	Neurocirugía	411D	11-feb-2002
5	Urología	411E	11-feb-2002
8	Cirugía General y Digestiva	411F	1-mar-2002
2	Cirugía General	411G	7-feb-2003
3	Unidad Hepática	411H	14-feb-2003
4	Cirugía Torácica	411I	10-mar-2003
9 y 10	Cardiovascular	411J	5-may-2003
*	Hemodinámica	2325	26-may-2003
6	ORL, Cirugía General y Neurocirugía	411K	26-may-2003
11	Oftalmología	411L	19-jun-2003

Palex Medical SA Ingeniería Hospitalaria	Informe Resultados Puesta en Marcha Armarios Omnicell	Página: 7/24
	Archivo: Informe La Fe 2001-2003.doc	Fecha: 20/5/04
Hospital La Fe	RNS	

IV EVALUACIÓN

El hospital manejó durante los años 2001, 2002 y 2003 un total de 1907 referencias, correspondientes a artículos destinados para un uso exclusivo dentro del área quirúrgica del hospital de La Fe. De todas las referencias, 536 fueron gestionadas en algún momento por los armarios Omnicell.

Para este estudio se analizarán solo los artículos que presentan un consumo sostenido durante nuestro período de estudio. Es decir, el artículo que en un período determinado, sea durante el 2001, 2002, o en el 2003 presenta un consumo cero, es extraído del estudio. Siguiendo esta metodología, el presente estudio de basa en 387 artículos, los cuales presentan un consumo sostenido durante los años 2001, 2002 y 2003.

La razón que llevó a 149 artículos a presentar un consumo cero durante uno, o varios de los periodos anuales puede tener diferentes orígenes. Puede ser debido a un cambio en el código del artículo, o bien a la introducción de una nueva referencia / artículo o viceversa, a la terminación de un artículo.

En este estudio la evaluación de los resultados es estructurada en tres procesos;

- En el primer proceso se analiza el consumo de 387 artículos durante los años 2001, 2002 y 2003.
- En un proceso intermedio se aíslan artículos que presentan anomalías en sus consumos.
- Por ultimo, se evalúa el consumo de 308 artículos libres de anomalías durante los años 2001, 2002 y 2003.

Palex Medical SA Ingeniería Hospitalaria	Informe Resultados Puesta en Marcha Armarios Omnicell	Página: 8/24
	Archivo: Informe La Fe 2001-2003.doc	Fecha: 20/5/04
Hospital La Fe	RNS	

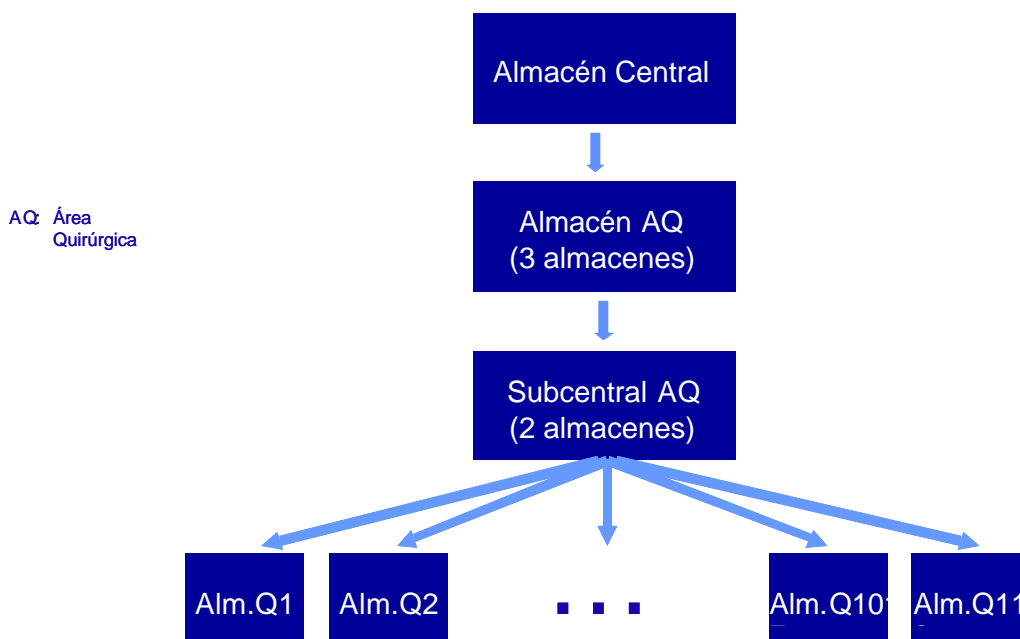
V RESULTADOS

Desde un punto de vista cualitativo, el análisis del sistema Omnicell después de la instalación y su consiguiente período de adaptación al nuevo “modus operandum”, han dado los resultados esperados:

- Se ha obtenido una aceptación por parte del personal de enfermería y almacén central.
- Se ha conseguido una reducción de roturas de stock y pedidos con carácter de urgencia.
- Se ha descargado al personal sanitario de tareas administrativas.
- Se ha logrado una optimización de los espacios de almacenaje.
- Se ha conseguido un mejor control del gasto y una mejora en la gestión de compras.

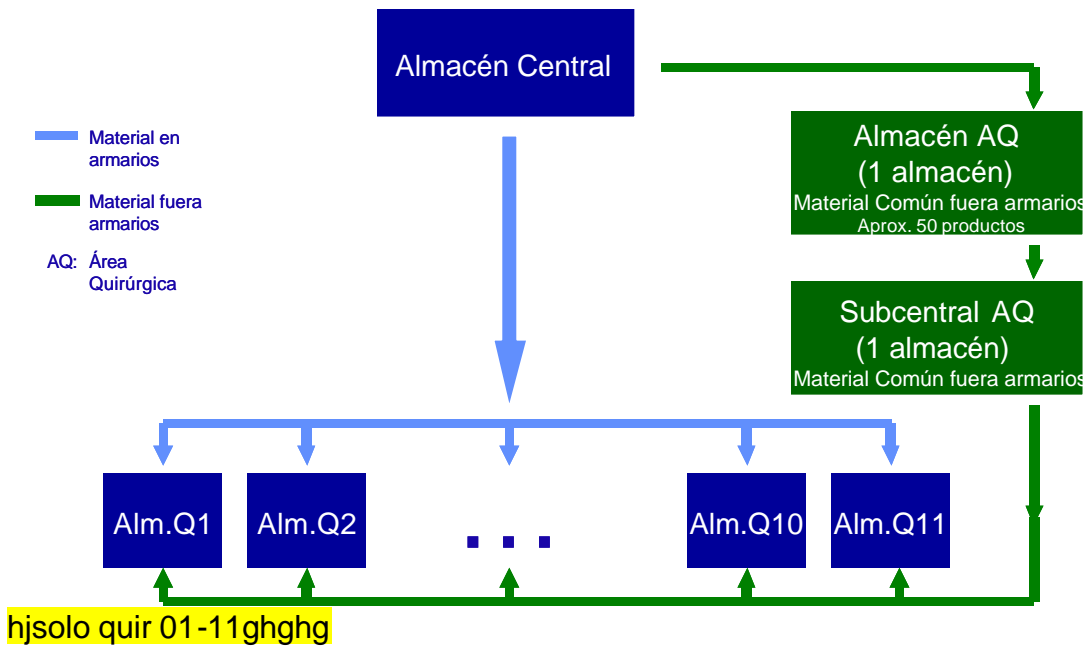
Como resultado cualitativo importante puede destacarse la reducción y optimización de espacios de almacenaje. En el diagrama siguiente se puede observar la eliminación de almacenes intermedios.

Primero se muestra la situación inicial de los almacenes; anterior a la instalación de los armarios Omnicell,



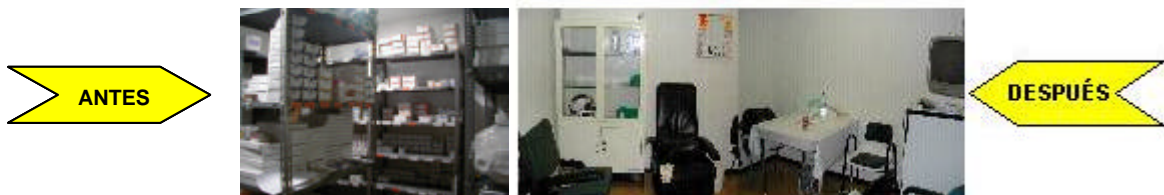
Palex Medical SA Ingeniería Hospitalaria	Informe Resultados Puesta en Marcha Armarios Omnicell	Página: 9/24
	Archivo: Informe La Fe 2001-2003.doc	Fecha: 20/5/04
Hospital La Fe	RNS	

A continuación se muestra el flujo de los materiales después de la instauración de los armarios Omnicell,



En el Diagrama se puede observar la eliminación de tres de los cinco almacenes intermedios que existían en el área quirúrgica. En la actualidad el flujo de materiales se ve favorecido por la inexistencia de almacenes intermedios, evitándose de este modo la rotura de stock.

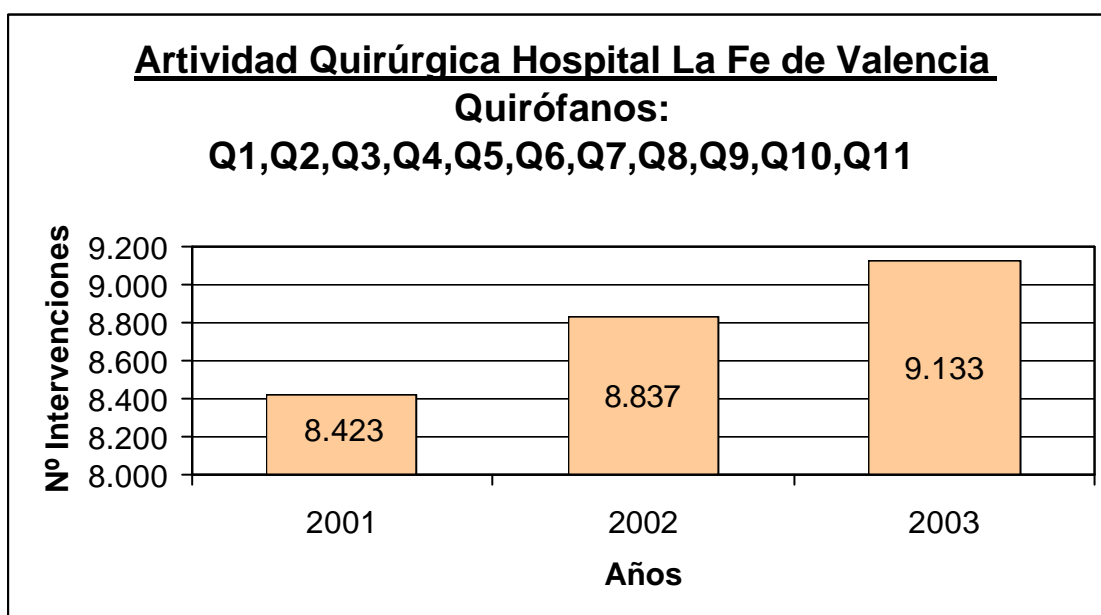
Sirva como ejemplo el hecho de que el antiguo almacén de suturas, ahora se ha convertido en sala de descanso para celadores:



La experiencia después de varios meses es que el personal del servicio ha aceptado muy bien el sistema y su alta disciplina hace que esté funcionando a la perfección.

Palex Medical SA Ingeniería Hospitalaria	Informe Resultados Puesta en Marcha Armarios Omnicell	Página: 10/24
	Archivo: Informe La Fe 2001-2003.doc	Fecha: 20/5/04
Hospital La Fe	RNS	

La actividad quirúrgica en el área de quirófanos del hospital La Fe de Valencia es representada por el siguiente gráfico. Las cifras representan el número de intervenciones realizadas durante un año en los quirófanos 1 al 11 del área quirúrgica del hospital La Fe de Valencia.



- En la grafica superior se puede apreciar un incremento del 8,4% en las intervenciones realizadas en el intervalo 2001-2003.

En este grafico se aprecia un incremento en el número de intervenciones durante los años 2001, 2002 y 2003. Dicho incremento se puede establecer en números porcentuales en un 4,9% respecto al periodo 2001-2002 y en un 3,4% respecto al periodo 2002-2003. Cabe resaltar el **8,4%** observado en el **incremento de intervenciones durante el periodo 2001-2003.**

Palex Medical SA Ingeniería Hospitalaria	Informe Resultados Puesta en Marcha Armarios Omnicell	Página: 11/24
	Archivo: Informe La Fe 2001-2003.doc	Fecha: 20/5/04
Hospital La Fe	RNS	

Como se ha explicado más arriba, en primer lugar se lleva a cabo un análisis de los artículos que mantienen un consumo sostenido, 387 artículos; a continuación se identifican y aíslan las anomalías, 79 artículos; y finalmente, se profundiza en el estudio con los 308 artículos que tienen un consumo sostenido y están libres de anomalías.

Los 387 artículos analizados durante los años 2001, 2002 y 2003, concluyeron con un consumo total en el 2003 de 2.490.134 €. Mientras que el consumo del 2001 fue de 2.481.995 €. Nos encontramos ante una diferencia de consumo ligeramente superior en el 2003. Estamos hablando de 8.139 € más consumidos en el 2003. Esto supone un aumento del 0,3% en el consumo del 2003 respecto al 2001.

	Año 2001	Año 2002	Año 2003
Consumo 387 Artículos	2.481.995 €	2.248.167 €	2.490.134 €
<hr/>			
	Período 2001-2002	Período 2002-2003	Período 2001-2003
Diferencia	-233.828 €	241.968 €	8.139 €
Incremento Porcentual	-10,40%	9,72%	0,33%
<hr/>			
Incremento Actividad	4,90%	3,40%	8,40%

- En la tabla superior se puede apreciar un claro aumento de la actividad quirúrgica.

Como consecuencia directa de la implantación de los armarios Omnicell en el 2002, se puede apreciar un claro descenso en el consumo durante el año 2002, que más tarde se estabiliza ya en el año 2003 debido a numerosos factores ajenos al sistema Omnicell, que reflejaremos también a lo largo del presente informe.

Palex Medical SA Ingeniería Hospitalaria	Informe Resultados Puesta en Marcha Armarios Omnicell	Página: 12/24
	Archivo: Informe La Fe 2001-2003.doc	Fecha: 20/5/04
Hospital La Fe	RNS	

Teniendo en cuenta el incremento de la actividad quirúrgica durante el período comprendido entre 2001 y 2003, un 8,4%, podemos llegar a la conclusión de que el incremento del consumo al final de dicho período en el año 2003 se ha visto reducido en un 8,07%. Esta reducción nos dejaría un ahorro en consumo de 122.511 €, repartido durante los años 2002 y 2003.

Los resultados previamente expuestos reflejan el aumento de consumo producido por la aparición de nuevas técnicas y un abandono en la práctica de la re-esterilización en el año 2003. Como ejemplo de una nueva técnica hay que destacar la técnica de laparoscopia. Dentro de la re-esterilización de artículos se pueden destacar las tijeras, mangos de bisturí, suturas, etc.

Para poder obtener unos resultados que reflejen el consumo dentro de una realidad idónea, es decir, unos consumos en los que no intervienen anomalías, como podrían ser apariciones de nuevas técnicas quirúrgicas, abandono de la práctica de re-esterilización, sería necesario extraer un determinado número de artículos fuera del estudio. Los artículos extraídos del estudio se encuentran sumariados en el anexo "Artículos fuera del estudio"

Con esta nueva orientación más realista, orientación que elimina factores que alteran la evolución natural de los consumos hospitalarios, se obtienen unos resultados que quedarían sumariados por la siguiente tabla.

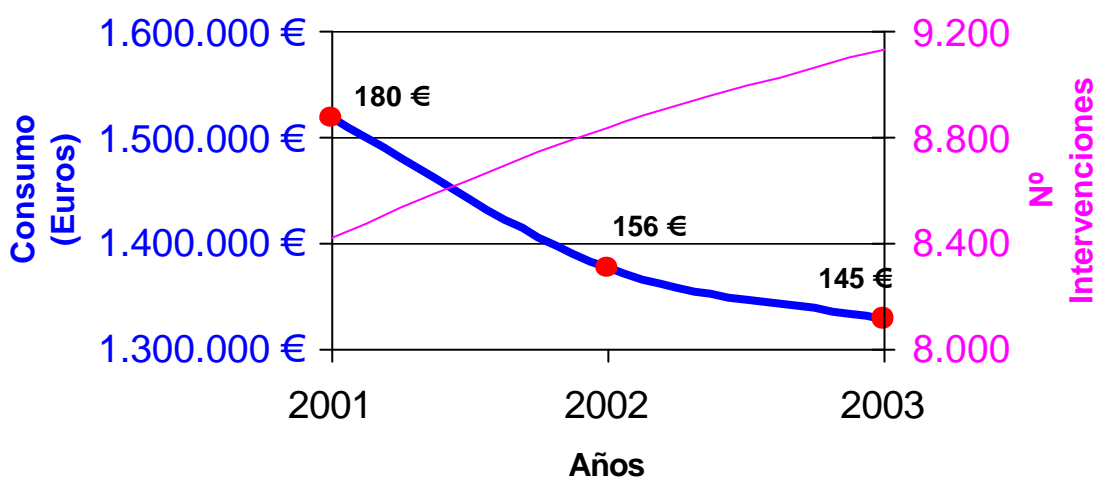
	Año 2001	Año 2002	Año 2003
Consumo 308 Artículos	1.518.100 €	1.376.367 €	1.328.264 €
	Período 2001-2002	Período 2002-2003	Período 2001-2003
Diferencia	-141.733 €	-48.103 €	-189.837 €
Incremento Porcentual	-10,30%	-3,62%	-14,29%
Incremento Actividad	4,90%	3,40%	8,40%

- En la tabla superior se puede apreciar una clara reducción en el consumo.

Palex Medical SA Ingeniería Hospitalaria	Informe Resultados Puesta en Marcha Armarios Omnicell	Página: 13/24
	Archivo: Informe La Fe 2001-2003.doc	Fecha: 20/5/04
Hospital La Fe	RNS	

En la tabla anterior se puede observar una reducción en el consumo del 14,29% obtenida a lo largo de los años 2002 y 2003. Puesto que la mayor implantación de los armarios Omnicell se ha producido en los años 2002 y 2003, este 14,29% en reducción de consumo se considera fruto de dicha implantación, alargándose el periodo de instauración de los armarios Omnicell a dos años en vez de uno.

Consumo vs. Actividad Quirúrgica



— Consumo 308 Artículos ● *Coste por Intervención
— Actividad Quirúrgica

- En la grafica superior se puede apreciar una clara reducción en el consumo mientras que al mismo tiempo el número de intervenciones se ve incrementado.

*Cabe puntualizar que dicho coste no es total, representa una parte del material utilizado en la intervención dado que algunos artículos quedan fuera de la gestión de los armarios Omnicell. El coste por intervención ha sido obtenido dividiendo el consumo anual por el numero de intervenciones.

Si tenemos en cuenta que la productividad ha aumentado un 8,4% al cabo del período de dos años de implantación de los sistemas Omnicell y replicamos ese aumento de productividad en una reducción similar en consumo, estaríamos hablando de una ahorro total del 22,69% al final de los dos años.

Palex Medical SA Ingeniería Hospitalaria	Informe Resultados Puesta en Marcha Armarios Omnicell	Página: 14/24
	Archivo: Informe La Fe 2001-2003.doc	Fecha: 20/5/04
Hospital La Fe	RNS	

En el siguiente análisis de coste – beneficio no se tiene en cuenta la actividad quirúrgica. El motivo es que resulta difícil calcular en que medida un incremento de actividad quirúrgica influye en el análisis. Una cosa está clara, que este aumento de actividad quirúrgica mejoraría aún más el ahorro de este análisis de coste – beneficio, pero dada la complejidad en la obtención de conclusiones definitivas, creemos más oportuno no incluirlo en dicho análisis. Solo cabe resaltar que si hubiera habido una reducción en actividad quirúrgica, en vez de un aumento del 8,4%, el coeficiente de reducción de consumos se hubiera visto afectado positivamente.

ANÁLISIS DE COSTE - BENEFICIO SISTEMAS AUTOMATIZADOS OMNICELL - PRODUCTO SANITARIO

Datos de ANTES de instalar los Sistemas Omnicell

Consumo anual de producto sanitario	1.518.100 €
Estimación stock medio (en meses)	1 mes
Valor medio del stock	126.508 €
Coste financiación (anual)	5,00%

Datos de DESPUÉS de instalar los Sistemas Omnicell

Coeficiente reducción consumos (suma períodos 2001-2002 y 2002-2003)	14,29%
Consumo anual de producto sanitario (al final del período estudiado)	1.328.264 €
Reducción en consumo (anual)	189.812 €

Estimación stock medio actual (en meses)	0,25 meses
Valor medio del stock	27.672 €
Coeficiente reducción stocks	20,00%
Reducción media stock	98.836 €
Reducción coste financiero stocks	4.942 €

Reducción caducidades y obsolescencias (anual)	3,00%
Ahorro por reducción de caducidades y obsolescencias (anual)	45.543 €

Ahorro TOTAL (anual)	240.297 €
-----------------------------	------------------

Amortización de la Inversión

Inversión realizada	€ 520.516
Ahorro Total (anual)	€ 240.297

Tiempo de amortización (meses)	26,0 meses
---------------------------------------	-------------------

Palex Medical SA Ingeniería Hospitalaria	Informe Resultados Puesta en Marcha Armarios Omnicell	Página: 15/24
	Archivo: Informe La Fe 2001-2003.doc	Fecha: 20/5/04
Hospital La Fe	RNS	

VI CONCLUSIONES

Después de la evaluación de la información proporcionada por el propio hospital, se puede llegar a la conclusión de que con la puesta en funcionamiento de los armarios Omnicell en el área quirúrgica del hospital la Fe de Valencia, se ha conseguido una reducción en el consumo de material hospitalario y una optimización del espacio de almacenaje a pesar de registrarse un **incremento en la actividad quirúrgica del 8,4%** durante el período 2001-2003.

La reducción en el consumo de material hospitalario se establece para el año 2003 en un 14,29% con respecto al año 2001. Con esta reducción de consumo se le proporciona al hospital un **ahorro directo** en consumo de **189.812 ?** anuales. Si además tenemos en cuenta la reducción del coste financiero de stocks y el ahorro en caducidades, según el análisis de coste mostrado en la sección de resultados, supondría un ahorro total de **240.297 ?** anuales.

A finales del 2003 se tienen amortizados 189.812 ? de la inversión inicial de **520.516 ?**, quedando por amortizar **330.704 ?** (Esta amortización no tiene en cuenta la reducción del coste financiero de stocks y el ahorro en caducidades). De mantenerse constante la amortización de 240.297 ? supondría que la inversión restante de 330.704 ? se amortizaría en unos 14 meses. Podemos concluir, por lo tanto, que **la inversión realizada quedaría completamente amortizada a principios del 2005** y se estima que a partir de marzo de 2005 redundaría en beneficios para el Hospital.

Otro punto a destacar es la liberación de espacio, fruto de **una reducción de stock y mejor estructuración del espacio de almacenaje de materiales**; proporcionando al hospital la posibilidad de destinar a otros usos antiguos almacenes, que suponían el 20% del área total de almacenaje, para reconvertirlos a otros usos; por ejemplo, sala de descanso para celadores, espacio para almacenaje de material de limpieza, zonas libres, etc.

Palex Medical SA Ingeniería Hospitalaria	Informe Resultados Puesta en Marcha Armarios Omnicell	Página: 16/24
	Archivo: Informe La Fe 2001-2003.doc	Fecha: 20/5/04
Hospital La Fe	RNS	

VII ANEXOS

Artículos dentro del estudio

Código Artículo	Descripción Artículo	Consumo 2001, ?	Consumo 2002, ?	Consumo 2003, ?
219	DRENAJE JACKSON PRATT 10MM.PLANO TOTAL C/10(913456)"DEFGHI"	2.553,81 €	2.127,95 €	2.157,86 €
593	JERINGA 50 ML. CONO LUER (902033) C/60 =7= "E• -H"..	380,38 €	314,83 €	337,62 €
594	JERINGA ALIMENTACION CONO CATETER 50 ML(902019)C/220 =7= "E-H"	241,31 €	176,09 €	228,54 €
633	AGUJA TIPO TRU-CUT 14G 15CM. (913813) C/10 "H"	571,48 €	130,75 €	187,08 €
636	BATA QUIRUR. DESECH ESTERIL-ALTO RIESGO T/G "DEFIJ" (916012).	7.460,53 €	6.785,04 €	7.129,77 €
638	DELANTAL DESECHABLE CIRUGIA C/COLECTOR (916285) "E"	18.087,46 €	18.946,91 €	18.929,39 €
646	HOJA DE BISTURI N§ 11 C/100	142,29 €	223,13 €	182,56 €
648	HOJA DE BISTURI N§ 15 C/100	122,04 €	114,94 €	121,71 €
649	HOJA DE BISTURI N§ 20 C/100	45,89 €	67,61 €	47,33 €
651	HOJA DE BISTURI N§ 22 C/100	340,25 €	317,78 €	331,31 €
652	HOJA DE BISTURI N§ 23 C/100 "F".	45,85 €	40,57 €	33,81 €
721	RAIL STRIP REF. S5-2100 C/3 UN. "C-L".	90,03 €	180,06 €	30,01 €
830	BOLSA ORINA 24 HORAS.SIST CERRADO C/50 (914169)=30="DEFGHIJK"	1.289,31 €	1.111,18 €	1.414,33 €
849	MEROCEL TAPON NASAL 8 CM. REF.:400410 C/VIA C/20 "D"	1.621,38 €	117,17 €	272,27 €
856	BOLSA ORINA 2 L.NO EST.S/VAL.ANTIREF.S/GRIFO (914198) C/50	271,55 €	246,46 €	269,33 €
955	APOSITO ESTER.C/COMPRESA 6X7CM.(908527)=15="DEFGHIJK" C/50	257,00 €	223,94 €	211,59 €
956	APOSITO EST.C/COMPRESA 10X10CM(908528)=15= "DEFGHIJK" C/25	141,99 €	110,47 €	134,10 €
957	APOSITO EST. C/COMPRESA 10X15CM.(908529) =7="DEFGHIJK" C/25	180,95 €	225,99 €	179,98 €
958	APOSITO ESTER.C/COMPRESA 10X20CM.(908530)=15="DEFGHIJK"C/640.	161,08 €	228,26 €	300,09 €
960	APOSITO EST.C/COMPRESA 9X30 CM.(908531)=15= C/480"EGHIJK".	357,16 €	325,56 €	370,21 €
961	APOSITO OFTALMICO P/POST-OPERATORIOS (908500) C/50 "C-L"	67,04 €	151,47 €	229,57 €
964	PAÑO FENESTRADO ADHESIVO (916149) "D-C-L".	756,42 €	479,42 €	280,67 €
966	PAÑO QUIRURGICO 60X90 ESP.URO(DEDIL Y TIRA ADH)"EIK"(916164).	4.934,33 €	5.372,60 €	2.654,56 €
970	CAMPO QUIRURGICO 80X45 STERI.D.(60X45 ADH)"DEFGHIJK"(916060).	3.312,92 €	3.390,11 €	3.638,63 €
972	APOSITO TRANSPARENTE 10 X 12 CM. (908507) C/200	476,72 €	656,05 €	954,05 €
975	PAÑO QUIRURGICO 90X90 CON ARO -VER CONS. MEDIO-"F" (916165)	1.672,41 €	2.300,35 €	2.041,74 €
978	CINTAS VASCULARES 1'5 X 45 CM. (C/100 UN.)"EFGHIJK"	2.478,76 €	2.027,32 €	2.754,65 €
979	PROTECTOR OJO DERECHO C/50 "C-L".	16,36 €	35,56 €	2,84 €
981	CAMPO INCISION 80X85 (60X85 ADH) "D-E-J" (916061)	1.433,45 €	955,79 €	1.176,34 €
1.003	TAPON PARA SONDA ESTERIL C/500 (914350) "E".	15,68 €	54,72 €	14,12 €
1.006	TUBO ENDOTRAQUEAL REFORZADO C/BALON 7,5 (914520)"DEFGHIJK"	763,23 €	628,09 €	1.193,87 €
1.008	TUBO ENDOTRAQUEAL REFORZADO C/BALON 8,0 (914521)"DEFGHIJK"	3.128,97 €	2.769,86 €	3.222,39 €
1.009	TUBO ENDOTRAQUEAL REFORZADO C/BALON 8,5 (914522)"CDEFGHIJK"	1.331,87 €	1.557,65 €	1.628,45 €
1.010	TUBO ENDOTRAQUEAL REFORZADO C/BALON 9,0(914523)"DFGHIJK".	2.038,52 €	1.840,36 €	1.484,05 €
1.034	CEMENTO OSEO (VISCOSIDAD STANDARD) "D"	210,52 €	622,17 €	331,76 €
1.056	SONDA VESICAL TIPO TIEMAN 1 VIA CH12 (913173) C/100 "E"	13,22 €	0,61 €	1,40 €
1.057	SONDA VESICAL TIPO TIEMAN 1 VIA CH14 (913174) C/100 "E"	3,08 €	7,34 €	1,86 €
1.058	SONDA VESICAL TIPO TIEMAN 1 VIA CH16 (913175) C/100 "E".	5,29 €	4,54 €	1,24 €
1.060	SONDA VESICAL TIPO TIEMAN 1 VIA CH20 (913177) C/100 "E"	14,55 €	0,79 €	1,24 €
1.062	FUNDA MICROSCOPIO OPNI ZEIS "DK"	1.221,35 €	1.624,27 €	114,87 €
1.124	SONDA NUTRICION ENTERAL CH6 50CM. (913038) C/100 "D"	22,78 €	4,17 €	15,86 €
1.125	SONDA NUTRICION ENTERAL CH8 50CM. (913039) C/100 UN.	16,58 €	0,56 €	6,40 €

Palex Medical SA Ingeniería Hospitalaria	Informe Resultados Puesta en Marcha Armarios Omnicell	Página: 17/24
	Archivo: Informe La Fe 2001-2003.doc	Fecha: 20/5/04
Hospital La Fe	RNS	

1.133	SONDA ENDOTRAQUEAL ASPIRACION CH10 C/100 (913002) .	38,76 €	72,45 €	83,33 €
1.134	SONDA ENDOTRAQUEAL ASPIRACION CH12 C/100 (913003)	13,89 €	6,80 €	19,32 €
1.135	SONDA ENDOTRAQUEAL ASPIRACION CH14 C/100 (913004) .	62,78 €	62,34 €	64,54 €
1.136	SONDA ENDOTRAQUEAL ASPIRACION CH16 C/100 (913005) .	45,55 €	46,70 €	33,26 €
1.137	SONDA ENDOTRAQUEAL ASPIRACION CH18 C/100 (913006)	555,66 €	547,38 €	519,61 €
1.141	SONDA VESICAL TIPO FOLEY 2 VIAS LATEX CH14(913094) "DJK" C/10	197,66 €	117,38 €	107,80 €
1.142	SONDA VESICAL TIPO FOLEY 2 VIAS LATEX CH16(913095)"DKL"• C/10	207,19 €	144,71 €	82,78 €
1.144	SONDA VESICAL TIPO FOLEY 2 VIAS LATEX CH20 (913097)"E-K" C/10	41,81 €	43,67 €	3,48 €
1.145	SONDA VESICAL TIPO FOLEY 2 VIAS LATEX CH22(913098)"E-K". C/10	17,71 €	6,98 €	3,09 €
1.149	SONDA VESICAL FOLEY 2 VIAS SILICONA CH14 (913115)"EFGHK" C/5.	448,46 €	285,92 €	578,69 €
1.150	SONDA VESICAL FOLEY 2 VIAS SILICONA CH16 (913116)"EFGHIK" C/5	977,85 €	1.385,94 €	1.154,82 €
1.151	SONDA VESICAL FOLEY 2 VIAS SILICONA CH18 (913117)"E-I-K" C/5.	402,31 €	469,94 €	352,82 €
1.152	SONDA VESICAL TIPO FOLEY 2 VIAS SILICONA CH20(913118)"EK"C/5.	612,98 €	390,51 €	345,29 €
1.153	SONDA VESICAL TIPO FOLEY 2 VIAS SILICONA CH22(913119)"EK" C/5	120,67 €	56,20 €	72,90 €
1.161	DRENAJE REDON-SONDA CH10 (913403) C/100 "D-E-F-G-H-K".	166,15 €	101,83 €	107,60 €
1.164	CATETER URETERAL CILIND.2/OJET. 70 CM N§ 4 "E" .	21,64 €	221,77 €	254,23 €
1.165	CATETER URETERAL CILIND.2/OJET. 70 CM N§ 5 "E-I".	259,64 €	362,41 €	200,14 €
1.166	CATETER URETERAL CILIND. 2/OJET. 70 CM N§ 6 "E"	108,18 €	10,82 €	43,27 €
1.181	CATETER FOGARTY BILIAR CORTO 41023 5 F. (UNIDAD) "H" .	2.480,78 €	2.232,70 €	1.809,26 €
1.182	CATETER FOGARTY BILIAR CORTO 41023 6 F. "H"	3.402,95 €	3.310,55 €	3.772,49 €
1.184	CATETER FOGARTY IRRIGACION VEN.ART 10-F 23 CM. "H-I-J".	822,18 €	714,00 €	1.254,91 €
1.194	SONDA TIPO DUFOUR 3 VIAS SILICONA CH20 (913316) C/5 "E" .	1.986,99 €	2.477,36 €	2.416,02 €
1.195	SONDA TIPO DUFOUR 3 VIAS SILICONA CH22 (913317) C/5 "E-I".	2.490,72 €	1.738,46 €	2.259,64 €
1.224	TUBO ENDOTRAQUEAL REFORZADO C/B LARGO N§ 6 C/10(914517) "HK".	416,69 €	194,52 €	401,98 €
1.225	TUBO ENDOTRAQUEAL REFORZADO C/BALON 6,5 (914518)"DFHIJK".	469,11 €	439,83 €	682,49 €
1.232	TUBO ENDOBRONQUIAL DERECHO CH35 C/1 (914885) "I" .	395,37 €	261,28 €	228,58 €
1.236	TUBO ENDOBRONQUIAL IZQUIERDO CH28 (914875) "I" C/1 .	330,56 €	391,79 €	261,38 €
1.241	TUBO ASPIRACION CAMPO QUIRURGICO R.8888-502005 C/50 "EFGHIJK"	556,21 €	475,12 €	566,58 €
1.260	TUBO ENDOTRAQUEAL C/B CORTA ESTANCIA 7,5(914810)"EFGHIJKD"	155,53 €	97,65 €	179,14 €
1.261	TUBO ENDOTRAQUEAL C/B CORTA ESTANCIA 8,0(914811)"DEFGHIJK"	789,54 €	572,16 €	656,88 €
1.262	TUBO ENDOTRAQUEAL C/B CORTA ESTANCIA 8,5(914812)"DEFGHIJK"	357,77 €	407,66 €	501,14 €
1.263	TUBO ENDOTRAQUEAL C/B CORTA ESTANCIA 9,0 (914813)"DEFGHIJK"	703,53 €	572,27 €	582,17 €
1.268	TUBO FARINGEO 90MM. (914647) C/10 .	102,47 €	112,44 €	150,15 €
1.269	TUBO FARINGEO 100MM. (914648) C/10 .	121,76 €	100,40 €	73,48 €
1.272	CANULA INTRAVENOSA N§ 16 50MM C/50 *22*	487,67 €	435,73 €	454,99 €
1.294	CATETER PVC CAVAFIX SPLITTOCAN REF-375 .	941,95 €	706,47 €	738,58 €
1.297	SISTEMA ILUMINACION IRRIG.Y ASP. *22* C/6 "F-G-I-J".	37.173,80 €	33.897,08 €	33.217,19 €
1.304	DRENAJE TORACICO-TUBO RECTO CH24 (913503) C/10 "I" .	29,39 €	167,69 €	261,47 €
1.305	DRENAJE TORACICO-TUBO RECTO CH28 (913505) C/10 "I" .	283,78 €	341,90 €	358,70 €
1.311	CONEXIONES EN T MULTIMEDIDA 15 X 7 MM. (914311) C/1000 .	300,31 €	224,19 €	228,04 €
1.315	CATET.VENO.CENTRAL PERCUT.BILUMEN"DUO"20CM*22* C/10 "DEFHK"	1.972,14 €	1.939,04 €	2.199,90 €
1.317	CATETER VENOSO CENT.PERCUT.TRILUMEN TRIO20CM*22*"EFHIJK"	4.842,96 €	5.396,12 €	7.091,37 €
1.331	ASPIRADOR TUBO FREZIER N§ 10 "C-D-E-I-K-L" .	425,01 €	601,60 €	900,90 €
1.332	ASPIRADOR TUBO FREZIER N§ 12 "CDGIK" .	2.187,91 €	2.316,61 €	2.457,29 €
1.367	TUBO DE CONEXION P/DRENAJE TORACICO C/10 (913524) "I-J".	9.770,56 €	8.801,29 €	9.584,32 €
1.370	EQUIPO DIURESIS HORARIA BOLSA SOLD.R.400143(914243)C/10=7="H"	3.325,41 €	5.874,03 €	5.149,45 €
1.375	SISTEMA PLEUR-EVAC 169A-4301 (C/6) "I" .	3.483,36 €	3.344,03 €	3.762,03 €
1.404	EQUIPO DRENAJE SUPRAPUBICO C/25 "E".	69,24 €	69,24 €	34,62 €
1.405	DRENAJE CAPILAR TIPO PENROSE MULTITUBULAR (913441)"EFGHJK" .	3.641,49 €	2.481,18 €	2.238,63 €
1.409	DRENAJE REDON-SONDA RECIPIENTE 600ML.(913410)=7="DEFGHIK"C/30	1.287,76 €	1.071,60 €	1.039,55 €
1.413	MINI REDONES 50 ML. CON AGUJA C/10 "E-F-G-H-I" .	2.267,79 €	1.889,82 €	2.274,54 €
1.431	CANULA INTRAVENOSA C/JERINGA -18 C50 "H-I-J" .	373,07 €	111,92 €	145,50 €

Palex Medical SA Ingeniería Hospitalaria	Informe Resultados Puesta en Marcha Armarios Omnicell	Página: 18/24
	Archivo: Informe La Fe 2001-2003.doc	Fecha: 20/5/04
Hospital La Fe	RNS	

1.435	CANULA ASPIRACION VENTRIC.IZQUIER.PEDIAT.DLP-12008 C/20 "J" .	647,77 €	647,77 €	64,78 €
1.436	SET AUTO-TRANSFUSION 225 CC. *24** =15= C/2 UN. "J" .	20.770,91 €	17.953,88 €	21.206,10 €
1.440	CANULA CAVA INDEFORMABLE RECTA 9 MM. *24* "J" .	1.720,47 €	5.065,01 €	581,88 €
1.446	CANULA DRENAJE AURICULA-CAVA INFER. *24** C/10 "J"	10.165,06 €	7.774,69 €	8.157,71 €
1.448	AGUJA CARDIOPLEJIA N§ 14 *24* C/10 "J"	5.404,56 €	3.570,01 €	4.504,64 €
1.455	SISTEMA CARDIOPLEJIA CRISTALOIDE ADULTOS C/6 *24* "J" .	52.166,05 €	33.702,22 €	28.210,67 €
1.462	CUPULA TRANSDUCTOR DE PRESION *24** "J"	6.945,78 €	5.638,15 €	5.592,08 €
1.464	ASPIRADOR INTRACAVITARIO 35CM PUNTA METALICA *24** C/20. "J"	9.379,54 €	8.817,25 €	8.724,32 €
1.467	ADAPTADOR EN Y P/CARDIOPLEJIA MACHO-HEMBRA *24* C/10 "J" .	4.151,79 €	3.153,57 €	3.263,73 €
1.468	PROTECTOR OJO IZQUIERDO C/50 "C-L".	22,76 €	35,56 €	4,27 €
1.470	CANULA LAGRIMAL CURVA 21G REF. 1615 "C-L" .	51,33 €	51,33 €	25,66 €
1.476	CANULA VENOSA ACODADA STOCKERT DEL 12F V132 "J" . .	3.820,66 €	1.107,44 €	-1.107,44 €
1.494	MASCARILLA OXIGENO 7 CONCENTRACIONES =15= . . .	306,54 €	354,84 €	384,41 €
1.495	MASCARILLA ALTO RIESGO PROT.OJOS GOMAS C/100 .	580,58 €	582,47 €	610,16 €
1.638	HEMOSTETA C/MANGO REF.40-415 "C-L" .	187,43 €	37,86 €	18,93 €
1.642	LENTINA NEUROQU. 13 X 13 MM.R.80-1400 "DK".	2.853,04 €	3.877,97 €	5.292,22 €
1.644	LENTINA NEUROQ. 26 X 13 MM.R.80-1402 C/200 "DK". .	2.034,39 €	2.617,35 €	2.695,50 €
1.645	LENTINA NEUROQU. 38 X 13 MM. R.80-1404 "D" .	1.716,18 €	1.964,27 €	1.571,72 €
1.758	LENTINA NEUROQ.52 X 13 MM. R.80-1406 C/200 "D-K" .	2.209,73 €	2.265,41 €	3.293,50 €
1.759	LENTINA NEUROQ. 78 X 26 MM. R.80-1408 "DK" .	2.602,57 €	3.100,18 €	3.000,08 €
1.768	CLIPS RANEY DESECHABLE REF.FF-002 C/150 UN. "D" .	3.342,75 €	2.237,93 €	1.273,30 €
1.769	SET MONITORIZ.TRANSUDC. C/10 *22* "D-H-I-J" .	11.841,74 €	11.688,48 €	11.841,74 €
2.050	CLIP DE LEROY-RANEY DESECHABLE R.20-1034 C/200 "D" .	56,65 €	697,09 €	305,31 €
2.142	SUSPENSORIO N§ 7 .	92,32 €	46,16 €	18,46 €
2.143	SUSPENSORIO N§ 8 .	83,08 €	76,93 €	52,31 €
2.153	CIRCUITO RESPIRADOR VOLUMETRICO =7= C/20 *22* .	9.518,96 €	8.987,97 €	10.209,36 €
2.156	HUMIDIFICADOR 55-70445-00 (914735) .	3.806,16 €	3.380,34 €	3.660,98 €
2.178	BANDEJA COMPLETA EXTRACOPOR.ADULTOS *24** "J" .	125.538,61 €	106.129,87 €	105.863,31 €
2.257	REABS.TRENZ.0 CIL.1/2C.40MM (920520) C/36 "E-F-I-H". .	1.877,62 €	2.391,08 €	2.181,82 €
2.260	POLIES.M.4/0 TRIANG.3/8C.19MM.C/BOTON (921339) C/12 "G" .	2.057,89 €	797,67 €	636,05 €
2.280	GRAPADORA POWERED LDS 15W "H" .	3.611,80 €	4.798,60 €	2.604,95 €
2.281	GRAPADORA CIRCULAR PPCEEA-25 REF.111985 C/3 *12** "F-G-H"	6.995,06 €	6.606,45 €	4.679,09 €
2.282	GRAPADORA CIRCULAR PPCEEA-28 R.111987 C/6 *6** "F-G-H".	2.913,71 €	7.002,63 €	5.057,46 €
2.283	GRAPADORA CIRCULAR PPCEEA-31 REF.111989 C/3 *12** "F-G-H".	32.810,81 €	32.810,81 €	32.482,62 €
2.284	GRAPADORA LINEAL REF-PURSTRING 45 REF-2.284 "F-G" .	1.277,47 €	403,41 €	336,18 €
2.285	GRAPADORA LINEAL REF-PURSTRING 65 "F-G".	3.227,29 €	2.554,94 €	605,12 €
2.286	CLIPS PREM.SURGICLIP M-11.5 REF.134053 C/6 *12**"DEGHIJK".	47.329,70 €	44.408,78 €	43.552,09 €
2.289	LAPA. CARGA ENDOSTICH POLYSORB N§ 2/0 R-170051.C/12. "F"	976,20 €	798,71 €	299,52 €
2.294	LAPAROSCOPIA ENDCLIP REF-ENDOCLIP ML C/6 "ES IGUAL 8778 .	22.867,09 €	21.625,61 €	13.438,03 €
2.299	TIJERA LAPAROSCOPICA 5MM ADPTADOR MONOPOLAR *14* "FGIK" C/6.	26.372,25 €	25.095,23 €	24.889,64 €
2.306	LAPAROSCOPIA CARGA ENDOSCOPIA REF-GIA II 30-2.5 C/6/6 "F"	3.113,39 €	1.930,32 €	386,06 €
2.325	SEDA 2/0 CIL.1/2C.30MM. (921012) C/12 "FGHK".	348,10 €	209,76 €	191,92 €
2.327	SEDA 1 CIL.1/2C.35MM. (921018) C/12 "D-F-G-H-I". .	269,85 €	167,89 €	202,87 €
2.332	HEMOSTATIC.ABSORB 10X20 CELUL.OXIG REGEN *15* "DEFGIJK"C/10	24.797,99 €	24.994,87 €	26.723,08 €
2.342	CERA OSEA C/36 "DIJK" .	3.167,95 €	3.301,28 €	3.361,06 €
2.349	SEDA 2/0 TRIANG.3/8C.20MM. (921068) C/12 "DFGK" .	372,14 €	161,11 €	157,53 €
2.353	SEDA 3 HEBRAS 1X1,50M. (921111) C/12 "E-I-J" .	1.295,73 €	971,94 €	1.109,91 €
2.377	POLIPROP.3/0 CIL.1/2C.2/25MM. (921511)C/36 "E-F-H-I-J". .	4.699,80 €	3.699,24 €	3.515,94 €
2.387	SEDA 1 HEBRAS 5X0,50M. (921123) C/36 "F".	256,32 €	155,33 €	7,79 €
2.400	POLIES.POLIF.TRENZ.2/0 TAPER 1/2C.2/25MM.(921318)C/36"E-I-J".	4.594,33 €	2.774,68 €	2.819,85 €
2.402	REABS.TRENZ.2 CIL.1/2C.40MM. (920529) C/36 "EIK"	3.098,07 €	2.166,91 €	1.660,75 €
2.409	SEDA 0 TRIANG.3/8C.20MM. (921077) C/36 "Z" .	359,22 €	156,09 €	155,89 €

Palex Medical SA Ingeniería Hospitalaria	Informe Resultados Puesta en Marcha Armarios Omnicell	Página: 19/24
	Archivo: Informe La Fe 2001-2003.doc	Fecha: 20/5/04
Hospital La Fe	RNS	

2.437	POLIAM.MONOF.0 TRIANG.1/2C.35MM. (921714) C/12 "J" .	392,24 €	617,06 €	501,37 €
2.486	REABS.TRENZ.0 CIL.1/2C.30MM. (920515) C/36 "F-I" .	2.075,52 €	1.303,91 €	636,64 €
2.491	POLIPROP.7/0 CIL.3/8C.2/8MM 60 CM.(921574) C/36 "H-J".	13.866,52 €	18.118,38 €	12.938,64 €
2.503	REABS.TRENZ.0 TRIANG.1/2C.37MM. (920537) C/36 "FK".	2.675,37 €	718,72 €	324,51 €
2.504	POLIES.POLIF.TRENZ.RECUB.1 ANZUEL.30MM.(921324) C/36 "FGHIK".	5.267,17 €	4.131,65 €	4.693,94 €
2.533	SEDA 4/0 TRIANG.3/8C.16MM. (921056) C/36 "L-C" .	195,41 €	74,78 €	125,29 €
2.580	GRAPADORA LINEAL DESECH.ETHICON TX60B *12**C/3 "E-F-G-H-I" .	22.777,42 €	24.262,89 €	23.805,36 €
2.583	GRAPADORA LINEAL C/CORTYE T.NORMAL TLC75 C/3*12**F-G-H-I".	44.246,62 €	40.350,69 €	33.605,37 €
2.633	SEDA 3/0 CIL.1/2C.16/17MM. (921006) C/12 "E-H-F-C" .	387,80 €	180,06 €	121,37 €
2.640	SEDA 1 HEBRAS 10X0,75M. (921127) C/36 "FGHIJK".	351,36 €	145,29 €	299,34 €
2.642	SEDA 2/0 HEBRAS 10X0,75M. (921125) C/36 "E-F-H-J".	379,95 €	246,94 €	330,89 €
2.643	SEDA 3/0 HEBRAS 10X0,75M. (921124) C/36 "E-H-J" .	418,78 €	308,68 €	538,44 €
2.648	SEDA 1 TRIANG.1/2C.37MM. (921044) C/12 "D-E-F-I" .	896,92 €	549,26 €	515,69 €
2.711	GRAPADORA LINEAL ETHICON TLC55 55M C/3 *12** "E-F-G-H" .	17.610,96 €	25.599,28 €	16.375,94 €
2.713	CARGA GRAPADORA LINEAL ETHICON TCR55 C/12 *12** "E-F* -G-H"	16.111,64 €	15.322,87 €	11.499,31 €
2.714	CARGA GRAPAD.LINEAL T.NORMAL REF.- TCR75 C/12 *12* "FGHI"	25.566,06 €	19.977,85 €	19.693,96 €
2.715	HEMOSTATICO ABSORBIB.5X7,5* CELUL OX REGEN C10 *15 * "DK".	2.329,63 €	2.408,60 €	1.654,00 €
2.720	CINTA ALGODON 75X3 REF-U-11-C C/48 UNIDADES "F-I-J". .	2.118,05 €	2.074,40 €	2.348,17 €
3.475	ACCESORIO TROCAR ENDOSCOPIA:REDUCTORES (913881) C/6 "F" .	2.075,74 €	4,90 €	0,03 €
3.583	ELECTRODO SUTURA ESTIMULAC.CARDIO C/36 UND. "J" *1** .	22.235,51 €	18.271,16 €	13.239,65 €
3.590	REABS.TRENZ.1 TRIANG.1/2C.48MM. (920542) C/36 "DHJK". .	4.307,53 €	4.013,86 €	4.522,89 €
3.605	MEABS.TRENZ.2 HEBRAS 1X1,50M. (920568) C/36 "EIK".	1.794,65 €	1.284,82 €	1.068,90 €
3.754	POLIPROP.3/0 CIL.1/2C.2/34MM. C/36 (921512) "H-J".	1.941,08 €	987,37 €	548,84 €
3.920	REABS.TRENZ.2 TRIANG.1/2C.48MM. (920545) C/36 "D-F-G-J-K".	6.031,16 €	4.255,92 €	3.987,54 €
4.000	LINO 2/0 HEBRAS 10X0,75M. (921208) C/36 "F-H" .	77,33 €	52,15 €	299,38 €
4.001	LINO 0 HEBRAS 10X0,75M. (921209) C/36 "F-H".	34,69 €	52,48 €	99,30 €
4.174	LAPAROSCOPIA BOLSA DESECHABLE LINA R.EB-60 *2** "F" .	67,46 €	480,30 €	-263,63 €
4.629	CARGA GRAPADORA LINEAL 90 NORMAL 3.5 REF TEA90-3.5L "G-I".	4.157,78 €	1.207,09 €	335,30 €
4.632	AGUJA DE NEUOPERITONEO (VERRESS) 120MM.(913851) C/12 "F-G".	1.148,97 €	1.595,27 €	1.226,94 €
5.723	POLIPROP.6/0 CIL.3/8C.2/12-13MM. (921534) C/36 "H-I-J" .	9.352,37 €	6.967,10 €	6.802,33 €
5.742	SEDA 2 HEBRAS 1X1M. (921110) C/36 "IJK". .	261,18 €	159,08 €	227,36 €
6.858	REABS.TRENZ.2/0 TRIANG.RECTA 60MM. (920532) C/36 "EK" .	36,57 €	365,65 €	109,70 €
6.947	SUTURA ADHESIVA 125MM.X10MM. (922104) C/300 "D-G" .	124,71 €	174,59 €	226,21 €
6.948	SUTURA ADHESIVA 75MM.X6MM. (922102) C/50 SOBRES 6 U. "D""G".	99,37 €	102,40 €	157,81 €
6.951	SONDA VESICAL TIPO TIEMAN 1 VIA CH24 "E".	18,72 €	15,36 €	2,62 €
6.958	CATETER MONIT.ARTERIAL RADIAL *22** "D-H-I-J".	9.911,89 €	5.241,43 €	7.160,20 €
6.964	CATET.PERCUTANEO MULT.CAVAFIX DUO SPLITTOCAN R.475"DEFHJK"	2.009,78 €	1.735,72 €	4.110,92 €
6.978	CANULA ASPIR. VENTRIC.IZQUIER.ADUL.ESE-061 "J" .	1.779,84 €	5.319,53 €	2.239,80 €
6.979	PULPO CARDIOPLEGIA HEMATICA =15= C/10 *24** "J" .	22.121,90 €	20.299,37 €	18.331,11 €
6.984	CANULA P/CARDIOPLEG.AUTOINFLABLE *24** C/10 "J"	17.562,22 €	32.485,94 €	32.478,38 €
6.997	PERFORADOR TREPANO *22** "D" .	24.435,92 €	23.270,54 €	14.787,80 €
7.161	REABS.TRENZ.2/0 HEBRAS 1X1,50M. (920565) C/36 "F" .	937,01 €	404,74 €	-78,44 €
7.199	HEMOCONCENTRADOR ADULTOS *24** =15= "J" .	13.164,37 €	11.747,67 €	14.862,01 €
7.200	CANULA LACRIMAL 26G REF.:1276 "C-L".	25,96 €	305,79 €	425,52 €
7.210	CANULA AORTICA P/CANULACION CAY ADO AORTICO "J"	7.630,43 €	6.651,40 €	6.539,61 €
7.221	AORTIC PUNCH 5'5 MM. C/6 "J-E"	3.153,73 €	2.115,40 €	3.329,46 €
7.304	POLIES.POLIF.TRENZ.RECUB.2/0P.TROCAR1/2C.2X17MM.C/36 "G-I-J"	4.644,87 €	2.301,75 €	2.707,47 €
7.395	LAPAROSCOPIA PORTA AGUJA AUTOMATICO REF-ENDO STITCH *2**F".	3.324,74 €	1.720,03 €	626,69 €
7.401	BOLSA DRENAJE HERIDAS 500ML. ESTERIL (914158)C/10 "EFGHK".	2.499,20 €	2.422,79 €	2.256,21 €
7.406	BISTURI OFTAL.MICRO-FEATHER REF.730 30 GRADOS "C-L".	192,28 €	250,80 €	41,80 €
7.409	TUBO ASPIRADOR CORONARIA 6,5" ESS-052 "H-J". .	2.747,47 €	1.084,53 €	477,19 €
7.410	CANULA PERFUSION AORTICA ACODADA 24 F C/10 "H" .	7.082,43 €	6.769,99 €	7.061,22 €

Palex Medical SA Ingeniería Hospitalaria	Informe Resultados Puesta en Marcha Armarios Omnicell	Página: 20/24
	Archivo: Informe La Fe 2001-2003.doc	Fecha: 20/5/04
Hospital La Fe	RNS	

7.639	BOLSA COLECTORA FLUIDOS STERI-DRAPE 50X58CM (C/10) "D"	3.240,89 €	2.318,74 €	2.558,09 €
7.649	REABS.TRENZ.2/0 TRIANG.3/8C.24MM. (920554) C/36 "DK".	2.066,18 €	1.227,57 €	969,80 €
7.698	TUBO ROCHET P/LECHERAS N§ 32 "J"	5.733,66 €	5.797,36 €	4.542,33 €
7.722	RAIL ESCLERAL PARA IMPLANTE S5-2200 C/3 "C-L".	405,11 €	135,05 €	45,02 €
7.755	MANGO IRRIGACION ASPIRACION D8109 (C/10) "C-L"	738,40 €	21,72 €	173,74 €
7.908	CANULA INFUSION 4,0 CM. C/3 "C-L"	88,70 €	297,30 €	1.058,76 €
7.915	EQUIPO EN Y P/LAVADO CONTINUO UROMATIC- REF.4007 C/50 "E-H"	1.529,49 €	496,59 €	1.175,92 €
8.065	ASA DE CORTE 27050 G 24F "E"	185,78 €	2.879,67 €	1.254,05 €
8.108	EQUIPO EN Y P/RESECCION UROSEND.REF.URO-BOSS 405/S"EFGIK"	1.373,46 €	1.209,02 €	1.830,21 €
8.242	AGUJA DE REDON 10 G "D-E-F-G-H-K"	696,02 €	953,73 €	1.727,22 €
8.266	CONECTOR UNIVERSAL P/CATETER UROLOGIA AK 3100 "E-H".	1.166,11 €	1.560,80 €	1.798,82 €
8.350	DRENAJE KHER-TUBO LATEX 3,00MM (913421) C/10 "F-H"	80,28 €	129,82 €	258,81 €
8.409	CANULA PERFUSION CORONARIA P-616-30-90§(C/10) "J"	4.155,14 €	4.440,63 €	2.188,60 €
8.411	CANULA PERFUSION CORONARIA P-618-30-135§ (C/10) "J"	4.849,44 €	4.440,63 €	3.774,53 €
8.439	REABS.TRENZ.3/0 TRIANG.3/8C.19MM. (920551) C/36 "DFK".	1.466,83 €	1.068,86 €	553,50 €
8.443	SEDA 2/0 HEBRAS 10X0,45M. (921116) C/36 "F".	312,07 €	113,48 €	45,18 €
8.446	SEDA 3/0 TRIANG.3/8C.20MM. (921061) C/36 "F-K".	294,07 €	54,15 €	-13,27 €
8.457	EQUIPO DRENAJE SUPRAPUBICO 12CH 10MM. REF.561012 "E".	270,76 €	222,98 €	31,85 €
8.459	CATETER ARGILE N§ 8 REF.:8888-260406 "E".	93,16 €	15,84 €	33,54 €
8.460	CATETER ASPIRACION ARGILE N§ 10 (CAJA 50 UN.) "E"	144,24 €	45,20 €	8,17 €
8.541	CAPSULA P/ BOMBA CENTRIFUGA 3/8" *24** "J"	183.020,21 €	144.822,13 €	157.346,65 €
8.543	EQUIPO HEMOCARE PLB-36 (C/25 UN.) "H"	2.796,90 €	1.263,66 €	2.072,40 €
8.544	EQUIPO HEMOCARE PHL-100 (C/25 UN.) "H"	3.237,89 €	1.615,42 €	2.003,13 €
8.804	KIT CONTROL HEPARINIZACION TIEMPO COAGULACION *24**C/50"J".	15.830,54 €	13.140,24 €	15.677,18 €
8.934	REABS.TRENZ.4/0 CIL.1/2C.22MM. (920502) C/36 "E-H-I-J".	1.602,58 €	2.260,75 €	1.506,80 €
8.942	DRENAJE TORACICO-TUBO ACODADO CH28 C/10 (913493) "I"	867,83 €	668,32 €	852,11 €
9.017	DRENAJE KHER-TUBO LATEX 3,5MM .C/10 (913422) "F-G"	36,58 €	36,06 €	11,93 €
9.044	FILTRO RESPIRATORIO ADULTOS (914743)	3.599,52 €	2.921,13 €	3.344,11 €
9.169	APOSITOS TRANSPARENTE 15 X 20CM. (908511) C/80 "C-I-L"	216,43 €	42,20 €	12,69 €
9.308	REABS.TRENZ.2/0 HEBRAS 3X0,45M.(920570) C/36 "EFGHIJK".	11.713,67 €	8.039,50 €	7.421,76 €
9.369	CUCHILLETE OFTALMICO 30§ "J"	618,47 €	135,00 €	130,50 €
9.492	CANULA ANTERIOR 30 G REF. 1273 STERISEAL C/10 UN. "C-L",	288,72 €	187,06 €	829,56 €
9.534	IRIS RETRACTOR FLEXIBLE C/5 "C-L"	1.046,79 €	519,27 €	571,70 €
9.564	TUBO ENDOT.P/TRATAMIENTO CON RAYOS LASER N§ 4 C/2(914601) "K"	480,81 €	277,60 €	92,52 €
9.573	BASIC POSTERIOR VITRECTOMIA REF.DP4801 STORZ "C-L"	7.799,09 €	12.715,91 €	10.172,73 €
9.842	DRENAJE KHER-TUBO LATEX 4,00MM (913423) C/10 "F-G"	27,16 €	18,03 €	7,00 €
9.845	BOLSA AISLAMIENTO ORGANOS 49X49 STERI-DRAPE C/10 "H-J"	3.783,31 €	3.735,95 €	4.256,97 €
10.280	AGUJA BIOPSIA HEPATICA 14 X 160 MONOPTY	7.103,96 €	2.884,86 €	3.606,07 €
10.599	RECIPIENTE PARA DRENAJE TORACICO =7= C/10 (913525) "I-J".	15.355,88 €	14.841,44 €	16.449,65 €
11.102	AGUJA FACO S/CAVITACION 30§ 5130F STORZ C/6 UN. "C-L".	2.893,87 €	3.818,31 €	4.340,81 €
11.108	TERMOMETRO ESOFAGICO/RECTAL REF.060856	268,69 €	562,96 €	255,89 €
11.142	REABS.TRENZ.1 CIL.1/2C.37MM. (920523) VC/36 "F".	1.259,01 €	588,19 €	302,32 €
11.309	POLIES.M.2/0 TRIANG./RECTA 60MM. (921352) C/36 "F-G-H-J".	394,15 €	443,05 €	619,92 €
11.509	SIERRA NEURO BLADE C-451 "D".	4.316,75 €	3.654,15 €	1.598,69 €
11.571	TERMINAL DE BISTURI LARGO 15 CM ESPATULA PLANA C/40 "E-G-H-I"	751,27 €	3.964,32 €	2.045,39 €
11.653	ADAPTADOR EN Y PERFUSION CORONARIO REF.:ESCD5-003P "J"	1.436,81 €	1.678,03 €	943,89 €
11.762	SEDA 2 TRIANG.1/2C.35MM. (921046) C/12 "FJK".	2.121,76 €	1.565,88 €	1.409,04 €
11.866	LAPAR. DISPOSIT. TERM.LAZO POLYSORB 2/0 R.-EL-20L C/12."FK"	249,19 €	348,87 €	33,23 €
12.012	REABS.TRENZ.6/0 ESPATULA 1/4C.2X8MM. (920585) "L-C"	1.942,92 €	1.212,51 €	893,80 €
12.289	TERMINAL HEMOSTASIA ERASER REF.22-1262 C/4UN. "C".	733,23 €	720,56 €	-180,14 €
12.486	MANGUITO PARA SILICONA S-3071 "C-L"	89,35 €	59,24 €	207,35 €
12.487	BANDA DE SILICONA S-5025 "C-L"	744,62 €	632,30 €	399,68 €

Palex Medical SA Ingeniería Hospitalaria	Informe Resultados Puesta en Marcha Armarios Omnicell	Página: 21/24
	Archivo: Informe La Fe 2001-2003.doc	Fecha: 20/5/04
Hospital La Fe	RNS	

12.587	LAPAR. CARGA P/ENDO STITCH-SOFSILK N:2/0 RF-170002.C/12 "F"	796,25 €	1.575,25 €	88,75 €
13.014	AGUJA HIPODERMICA PARA INYECCION 16 X 0.5 (903003)	59,49 €	3,70 €	46,75 €
13.453	TIJERA LAPAROSCOPIA REF-LCS 6 S "F"	5.473,68 €	2.463,16 €	-684,21 €
13.824	CANULA RECTA SUBRETINAL P/INYECCION FLUIDOS C/10 "C-L"	1.462,53 €	104,75 €	641,78 €
13.888	MICRO FEATHER 7632B ANGULADO 3.2 C/5 "C-L"	57,77 €	84,24 €	84,24 €
14.005	CANULA KIT FEM-FLEX FEMORAL "J"	1.193,72 €	1.881,02 €	-868,16 €
14.080	DISECTOR REDONDO MICRO-FEATHER C/5 UNID. "D-C-L-J"	2.959,47 €	2.048,86 €	910,61 €
14.156	S5-1100 RAIL STRIP F.C.I. C/3 "C-L"	765,27 €	540,27 €	660,44 €
14.320	MARCADOR PIEL C/REGLA VIOLETA GENCIANA REF.150 "D"	112,99 €	141,24 €	109,60 €
14.325	CUCHILLETE 5.1 + REF.7651 BR 02.003.07.652 C/5 UNID. "C-L"	808,74 €	2.143,97 €	3.845,40 €
14.574	TAPONES ESCLERALES DESECHABLES C/10 UN. "C-L"	226,37 €	622,50 €	420,11 €
14.689	LAMINA SILICONA REF.20-10682 C/10 UN. "K"	416,88 €	156,26 €	343,78 €
14.755	PERFLUORO N OCTA 5ML. C/1 "C-L"	3.484,04 €	9.789,01 €	11.226,23 €
14.900	POLIAMIDA MONOFILAR 2/0 T3/8 25MM. (921745) C/36 "D-J"	230,47 €	126,44 €	126,72 €
14.902	SEDA 6/0 TRIANG.3/8C.10MM.PUNTA PRECISION(921090) C/36 "LC".	191,19 €	125,01 €	191,77 €
14.925	POLIES.POLIF.TRENZ.2/0 CIL.1/2C.26MM. (921301) C/36 "H-J".	1.803,01 €	681,55 €	630,59 €
14.927	CONECTOR CARDIOPLEJIA RECTO 1/4 LUER-HEMBRA "J" *24*	1.856,63 €	1.428,03 €	961,50 €
14.950	CANULA IRRIGACION SHAPED 1287A 25G INA"U" (C/10 UN.) "C-L".	54,88 €	219,54 €	381,60 €
14.989	LINO 0 CIL. 1/2C.35 MM (921202) C/36 "F-H".	111,48 €	49,17 €	77,51 €
15.001	SONDA INTUBACION LACRIMAL REF.S1 1450 C/3 UN. "L"	3.762,04 €	1.736,32 €	3.472,65 €
15.096	SEDA 2/0 TRIANG.1/2C.30MM. (921038) C/12 "F-J".	449,15 €	81,37 €	192,00 €
15.389	SEDA 0 HEBRAS 5X0,60M. (921114) C/36 "E-F-G-H-I-J-K".	980,23 €	887,31 €	1.006,01 €
15.410	ADAPTADOR MANGO "C-L" (C/6 UNID.)	284,32 €	80,19 €	123,93 €
15.536	REABSORBIBLE TRENZADO 4/0 HEBRAS 3X45(920597) C/36 "G-H-I"	1.187,38 €	1.645,33 €	1.483,11 €
15.537	REABSORBIBLE TRENZADO 5/0C 1/2C 17MM.(920596) C/12 "D-E-L".	644,42 €	537,27 €	741,49 €
15.587	TUBO ENDOT.P/TRATAMIENTO CON RAYOS LASER N55 C/2 (914602) "K"	1.147,95 €	462,60 €	231,30 €
15.594	TUBO ENDOTRAQUEAL IZQUIERDO CH35 (914877) "I" C/1	891,09 €	1.110,41 €	2.635,31 €
15.599	TUBO ENDOTRAQUEAL IZQUIERDO CH37 C/1 (914633) "I"	2.344,59 €	2.155,33 €	3.050,73 €
15.600	TUBO ENDOTRAQUEAL IZQUIERDO CH39 C/1 (914634) "I"	3.368,47 €	3.036,99 €	3.911,11 €
15.601	TUBO ENDOTRAQUEAL IZQUIERDO CH41 C/1 (914635) "I"	231,02 €	457,23 €	293,85 €
15.602	TUBO ENDOBRONQUIAL DERECHO CH37 C/1 (914637) "I"	429,34 €	391,91 €	359,25 €
15.603	TUBO ENDOBRONQUIAL DERECHO CH39 C/1 (914638) "I"	594,49 €	816,47 €	620,52 €
15.631	ALMOHADILLA LIMPIEZA BISTURI R.3200 DEVON "DEF GHIJK"	1.668,53 €	1.146,01 €	2.020,62 €
15.642	POLIES.POLIF.RECUB.2/0PTROC.1/2C.2X17C/P.3X3 C/6 (921366)"J"	6.576,66 €	5.397,07 €	3.598,12 €
15.717	POLIAMIDA MONOF. 2/0 TRIANG.1/2C.25MM. (921731) C/36 "G"	207,41 €	388,74 €	224,76 €
15.726	FUNDA MANGO LAMPARA QUIROFANO (916252).	426,29 €	315,77 €	918,11 €
15.771	EQUIPO DE FACO PACK LA FE C/6 UN. "C-L"	103.432,69 €	96.137,90 €	106.273,36 €
15.823	KIT DRENAJE VEN.EXTERNO. REF.DE306	982,65 €	589,59 €	2.554,90 €
15.946	CATETER ACCESO VENOSO AVANZADO MULTILUZ HEPAR.M3L9FHS"H-I-J".	12.646,23 €	6.109,29 €	8.919,56 €
15.966	ACERO 5 AGUJA ROTATORIA (922010) C/12 "I-J"	7.111,79 €	7.459,23 €	8.025,70 €
16.021	COLORANTE AZUL PARA CORNEAS BCC C/10 "C-L"	745,60 €	491,96 €	213,18 €
16.067	FILTRO 0,20 MICRON (HIGH FLOW FILTER) C/50 "C-L"	148,81 €	11,86 €	102,26 €
16.091	LUZ ENDOOCULAR 20G REF.DP9604 "C-L"	265,75 €	1.063,02 €	398,64 €
16.093	PACK VISCOINYECC/VISCOASPIR. REF. CX5710 "C-L"	3.070,71 €	2.354,22 €	1.740,07 €
16.192	FUNDA MICROSCOPIO (916243) "D-E".	93,82 €	441,51 €	536,65 €
16.209	ACEITE SILICONA 1300 10ML A C/1 "C-L"	2.578,41 €	2.572,33 €	816,49 €
16.210	ACEITE SILICONA 5500 10ML A C/1 "C-L"	2.005,43 €	1.414,78 €	1.002,98 €
16.305	CARGA GRAP.PARA OBESOS ENDO GIA II REEF-30422 45-3.5 "K"	2.340,00 €	5.411,26 €	3.802,51 €
16.381	KIT P/DILATAC.CONDUC.NEFROSTOM.NEFROMAX REF.210-118 "E"	5.620,54 €	1.479,09 €	1.922,82 €
16.463	BOLSA INSTRUMENTAL (SACO DIATERMIA) R.707035 "DEF GHIJK"	1.607,77 €	2.848,87 €	3.959,51 €
16.501	CUCHILLETE URETROMIA REF.27068K "E".	1.392,81 €	573,51 €	778,33 €
16.744	TAPON MEATICO C/APLICADOR MEDIANO S2.3122 "L"	295,77 €	215,11 €	358,52 €

Palex Medical SA Ingeniería Hospitalaria	Informe Resultados Puesta en Marcha Armarios Omnicell	Página: 22/24
	Archivo: Informe La Fe 2001-2003.doc	Fecha: 20/5/04
Hospital La Fe	RNS	

16.745	ENDOSONDA 0,9MM.CURVA 20G R.01310001 "C-L"	5.586,45 €	8.030,54 €	5.062,73 €
17.007	KIT TRANSPLANTE HEPATICO REF. PGSBA001 "H"	4.669,86 €	14.676,72 €	10.173,63 €
17.017	ELECTRODO LIGASURE MAX REF.LS 3091 "F-H-G"	21.157,43 €	16.205,69 €	19.131,72 €
17.018	ELECTRODO LIGASURE STD REF.LS 3111 "F-H"	18.681,56 €	12.154,27 €	10.803,79 €
17.262	REABSOR.SINTETICO ABS.RAPIDA N§3/0C.1/2C26MM.C/36 (920594)"E"	459,54 €	91,85 €	229,50 €
17.310	EXTENSOR STANDARD RECTO REF. C4601S "H"	1.322,23 €	2.644,45 €	3.966,68 €
17.820	ASPIRADOR ENDOSCOPICO CON CONECTOR STORZ REF.E80202 "E-I"	2.704,55 €	1.104,36 €	3.251,08 €

Artículos fuera del estudio: Nueva técnica

Código Artículo	Descripción Artículo	Consumo 2001, ?	Consumo 2002, ?	Consumo 2003, ?
1.344	FUNDA P/VIDEO P/PROCEDIM. LAPAROSC. REF.9900UK "FGIEK"	982,64 €	904,79 €	1.176,24 €
2.301	DISECTOR LAPAROSCOP ADPT MONOPOLAR ROTATORIO *14* "FGIK"C/6.	27.837,17 €	31.255,71 €	33.628,61 €
2.303	LAPAROSCOPIA GRAPAD.LINEAL ENDO GIA UNIVER.GRAP C/3 *2**FK"	4.264,02 €	2.458,23 €	5.167,75 €
2.304	LAPAROSCOPIA ENDO GUIA II 30-3,5 CARGA C/6 *2** "F"	4.133,17 €	2.072,29 €	2.590,36 €
2.308	LAPAROSCOPIA INSTRUMENTO FIJACION MALLAS R.TTSD C/5 "FK".	12.909,03 €	25.854,17 €	17.298,11 €
2.313	PINZA TRACCION LAPARO.5MM DIENTES ATTRAUMAT EJE ROT*14* "FGIK"	45.968,72 €	50.635,27 €	59.048,66 €
6.285	TROCAR LAPAROSCOPIA ROMO (913876) C/1 "FGIK"	17.598,00 €	17.218,04 €	21.763,39 €
7.591	LAPAROSCOPIA PALPADOR REF-ENDO RETRACT II RF-176647 "FK"	560,50 €	700,63 €	1.261,13 €
8.453	TROCAR LAPAROSCOPIA 5 MM X 100MM. (913873) C/1 "FGIK".	24.601,24 €	23.478,35 €	30.076,74 €
8.454	TROCAR LAPAROSCOPIA 10/12MM X 100MM. (913872) C/6 "F"	5.821,13 €	690,52 €	987,35 €
8.778	APLICADOR T/MEDIANO 20 CLIP LIG LAPAROSCOPIA*14* "FGIK" C/6	12.176,24 €	18.071,83 €	37.812,31 €
8.837	TROCAR LAPAROSCOPIA 10/11MM X 100MM.(913871) C/6 "F• IKI".	19.948,39 €	20.068,36 €	23.642,91 €
10.592	LAPAROSCOPIA TIJERA REF.-LCS - C5 CM. "F-G"	6.204,09 €	8.460,12 €	21.432,30 €
11.811	LAPAROSCOPIA GRAPAD. ENDOC.ATW 35MM GRAPA ENDOPATH C/3 "H-F"	19.221,75 €	25.565,06 €	44.333,81 €
11.834	LAPAROSCO.CARGA P/ENDOCORT.ATB35 TEJ.VACUL.REF-TR35W"H-F"C/12	12.918,96 €	21.304,84 €	10.671,68 €
11.987	LAPAR. ENDOBAG BOLSA RECOGIDA ESPEC;MENES 3X6 C/10UND "FGK"	1.107,52 €	2.269,72 €	2.379,11 €

Artículos fuera del estudio: Nueva creación

Código Artículo	Descripción Artículo	Consumo 2001, ?	Consumo 2002, ?	Consumo 2003, ?
1.480	SET TUBO B10 POSTERIOR DP4700A STORZ (CAJA 6) "C-L"	466,80 €	1.808,88 €	2.144,40 €
1.654	SET DE TUBOS P/PRESION INTRAOCULAR ANT. DP-4600 C/6 "C-L".	2.948,44 €	3.369,69 €	10.543,06 €
6.338	IMPLANTE PRO OSTEON BLOQUE 200- 5CC.	1.488,73 €	12.429,49 €	1.381,05 €
11.696	PACK PARA PHACO BASICO DP 5500 C/6 "C-L"	8.140,06 €	7.550,85 €	27.520,87 €
12.940	CANULA CAVA INDEFORM.REFORZ.REF.TF.036-B-90 ACODADA "J".	1.710,96 €	7.466,01 €	-311,08 €
13.105	CUSA PACK 200 C REF.CV-720-473-000 "D"	6.395,97 €	2.633,64 €	3.009,87 €
15.770	EQUIPO DE VITRECTOMIA PACK LA FE C/8 UN. "C-L"	7.288,97 €	7.509,60 €	14.454,90 €
16.193	SOLUCION SALINA BALANCEADA C/12	9.098,58 €	10.402,89 €	18.748,86 €
16.453	CARGA GRAP.PARA OBESOS ENDO GIA II REEF-30414 60-3.5 "F"	2.707,69 €	9.025,64 €	2.858,12 €
16.747	SONDA IRIS REF.- 11256-1 C/6 UN. "C-L"	4.066,57 €	5.611,08 €	873,10 €
17.309	TUBO ASPIRACION-IRRIGAC. CUSA PACK ESTERIL C3600 "H"	11.359,13 €	6.310,63 €	14.935,15 €

Palex Medical SA Ingeniería Hospitalaria	Informe Resultados Puesta en Marcha Armarios Omnicell	Página: 23/24
	Archivo: Informe La Fe 2001-2003.doc	Fecha: 20/5/04
Hospital La Fe	RNS	

Artículos fuera del estudio: Técnica de re-esterilización aún en vigor

Código Artículo	Descripción Artículo	Consumo 2001, ?	Consumo 2002, ?	Consumo 2003, ?
1.347	MANGO ELECTROBIST.DESECH.CORTE Y COAG.C/10 "DEFGHIJK" *22**	6.499,74 €	7.166,53 €	9.280,58 €
2.272	GRAPADORA LINEA.ROTICULATOR 30-4,8 REF.017617 C/3*12* "FGI".	25.770,64 €	39.538,52 €	45.627,26 €
2.276	GRAPADORA LINEAL CORTE 55M ETHICON TCT55 C/3 *6** "I"	4.720,49 €	4.901,99 €	8.169,98 €
2.287	CLIPS PREM.SURGICLIP S-9.0 REF.134046 C/6 *12* "DGHJK"	52.345,57 €	51.902,88 €	59.443,68 €
2.581	GRAPADORA LINEAL DESECH.ETHICON TX30V C/3 *6** "I"	640,05 €	800,06 €	1.440,11 €
2.582	GRAPADORA LINEAL 90 MM GRUESO REF.90 4.8 S C/3 "I"	5.312,43 €	5.122,68 €	6.450,78 €
2.703	GRAPADORA PIEL DESECH.35 GRAPAS C/6 *24* "DEFGHIJK"	27.274,73 €	26.665,35 €	28.510,69 €
3.495	CLIPS PREM.SURGICLIP L-13 REF.134048 C/6 *12** "EGJK"	12.170,50 €	5.409,11 €	6.883,49 €
4.630	GRAPADORA LINEAL 90MM. T.NORMAL90-35 R-9035S C/3 *12* "F-G-H"	7.589,24 €	5.312,41 €	8.017,17 €
4.635	CARGA GRAPADORA LINEAL 60MM.REF.XR60B NORMAL C/12 *12**	7.844,10 €	4.766,01 €	7.060,18 €
5.722	GRAPADORA LINEAL DESECH.30MM.REF.TX30B NORMAL *12* C/3	9.280,73 €	11.680,87 €	19.069,80 €
8.522	GRAPADORA LINEAL ETHICON AX55B ARTICULADA C/3 *12* "F-G-H-J"	16.515,90 €	13.888,36 €	19.551,98 €
8.833	CARGA GRAPADORA LINEAL ETHICON XR30B C/12 *12* "F-G-H-I"	7.587,79 €	4.792,25 €	8.492,11 €
10.076	TIJERA ULTRASONICA CIR.ABIERTA 14CM LONG.C/6 UN. CS14C"FIH"	2.731,82 €	7.512,50 €	38.245,43 €
16.304	GRAPADORA P/CIRUGIA OBESA -GIA UNIVERSAL COD-030403 "I" . .	3.515,68 €	1.757,84 €	12.085,15 €
16.306	CARGA GRAP.PARA OBESOS ENDO GIA II REEF-30423 45-4.8 C/6 "I"	11.939,06 €	2.252,65 €	11.488,53 €
16.454	CARGA GRAP.P/OBESOS ENDO GIA II REF-30415 60-4.8 C/6 "I"	20.499,15 €	6.757,96 €	25.905,51 €

Artículos fuera del estudio: Se utilizaba la técnica de re-esterilización para suturas

Código Artículo	Descripción Artículo	Consumo 2001, ?	Consumo 2002, ?	Consumo 2003, ?
965	CINTAS VASCULARES 5 X 45 CM. ** "EFGHIJK"	2.237,10 €	2.463,25 €	3.257,85 €
2.256	REABS.TRENZ.3/0 CIL.1/2C.17MM. (920503) C/36 "DHK".	2.027,72 €	779,31 €	1.434,39 €
2.264	POLIDIOXAN.5/0 CIL.1/2C.13MM. (920801) C/36 "H"	3.223,09 €	2.866,34 €	3.771,86 €
2.269	REABS.TRENZ.2/0 TRIANG.1/2C.37MM. (920536) C/36 "DFIK".	4.359,86 €	3.381,97 €	4.380,20 €
2.352	SEDA 0 TRIANG.1/2C.37MM. (921041) C/12 "DEFGHIJK".	2.767,35 €	1.705,60 €	2.099,52 €
2.374	POLIEST.POLIF.2/0 PT 1/2C 2X26MM P3X3 MULTIPACK(921332)"J"	16.911,59 €	12.321,79 €	1.297,02 €
2.435	LINO 2/0 CIL.1/2C.30MM. (921201) C/36 "F-H"	404,15 €	295,56 €	793,45 €
2.498	REABS.TRENZ.2PUNT.TROCAR 1/2C.48MM.LAZO(920576)C/24"EFGHIJK".	23.043,62 €	18.662,66 €	23.078,51 €
2.502	REABS.TRENZ.1 TRIANG.1/2C.37MM. (920540) C/36 "D-F-G-I".	1.734,21 €	902,04 €	1.535,27 €
2.546	POLIPROP.5/0 CIL.1/2C.2/16MM. (921507) C/36 "D-E-G-H-I-J-L"	7.358,57 €	6.563,35 €	8.154,10 €
2.555	POLIPROP.4/0 CIL.1/2C.2/16MM. (921508) C/36 "E-F-H-I-J".	5.939,63 €	5.149,98 €	5.907,26 €
2.569	REABS. MONOF. 3/0 CIL 1/2C. 20 MM (920804) C/36 "G-I".	2.382,49 €	2.033,58 €	2.711,06 €
2.618	POLIAMIDA MONOFILAR 5/0 1/4 6MM.45CM. (921743) C/12 "LC"	2.316,13 €	605,61 €	2.423,04 €
2.638	SEDA 8/0 ESPATULA 3/8C.2/6MM. (921100) C/12 "L-C"	1.979,01 €	1.002,58 €	1.498,84 €
2.644	POLIAMIDA MONOF.10/0 3/8C ESP.LATERAL 2X6MM.(921736)C/60"LC".	7.539,75 €	2.163,00 €	5.442,21 €
3.607	POLIPROP.2/0 CIL.1/2C.30MM. (921501) C/36 "FGHIJK"	2.597,48 €	1.580,08 €	2.150,62 €
3.923	REABS.TRENZ.2/0 CIL.1/2C.26MM. (920508) C/36 "EFGHIJK".	20.267,18 €	15.179,79 €	19.496,28 €
8.035	REABS.TRENZ.0 CIL.1/2C.37MM. (920517) C/36 "EGJMK".	2.494,62 €	1.064,16 €	2.053,25 €
8.097	REABS.TRENZ.7/0 ESPATULA 3/8C.2X6MM. (920584) C/12 "L-C"	1.567,94 €	1.839,20 €	3.127,32 €
8.440	REABS.TRENZ.3/0 CIL.1/2C.22MM.(920504) C/36 "DEFGHIJ".	3.767,10 €	3.833,47 €	4.599,71 €
8.441	REABS.TRENZ.4/0 CIL.1/2C.17MM. (920501) C/36 "G"	1.283,85 €	234,54 €	1.367,93 €
9.161	REABS.TRENZ.0 HEBRAS 1X1,50M. (920566) C/36 "EFIK".	1.596,40 €	1.099,32 €	1.893,78 €
9.309	REABS.TRENZ.3/0 HEBRAS 3X0,45M. (920569) C/36 "E-F-G-H-J".	1.289,86 €	299,57 €	1.367,29 €
10.155	POLIPROP.4/0 CIL.1/2C.2/25MM. (921509) C/36 "EGHIJK".	5.381,77 €	6.019,98 €	7.508,07 €
12.356	SISTEMA CARDIOPLEGIA HEMATICA ADULTOS =15= "J"	36.891,93 €	33.856,51 €	49.267,07 €

Palex Medical SA Ingeniería Hospitalaria	Informe Resultados Puesta en Marcha Armarios Omnicell	Página: 24/24
	Archivo: Informe La Fe 2001-2003.doc	Fecha: 20/5/04
Hospital La Fe	RNS	

15.645	POLIES.POLIF.TRENZ.RECUB.2/0P.TROC.1/2C.2X26 (921367) "J"C/36	1.754,24 €	2.498,99 €	3.861,73 €
16.486	POLIESTER POLIF.2/0 PT1/2C2X17MM.P3X7MM.MULTIPACK(921374)"J".	3.582,63 €	1.440,81 €	5.047,78 €
16.502	POLIESTER POLIF.2/0PT1/C 2X26MM.P.3X7MM.MULPACK(921373)"J"C/6	8.772,43 €	5.048,50 €	12.217,10 €
17.317	REABSORB.SINT.ABSORC.RAPIDA4/0CIL.1/2C 20MM.C/36(920618)"E".	532,00 €	44,33 €	847,77 €
17.801	REGENERADOR DE HUESO INTERDISCAL VITOSS REF.2102-0000 C.L.F.	3.966,68 €	4.627,79 €	17.850,06 €

Artículos fuera del estudio: Artículos con rotura de Stock

Código Artículo	Descripción Artículo	Consumo 2001, ?	Consumo 2002, ?	Consumo 2003, ?
6.980	SENSOR P/CALIBRACION GASES LINEA ARTERIAL *24** "J" .	16.694,17 €	10.191,75 €	17.377,36 €
16.065	SISTEMA ESTABILIZADOR TEJIDO OCTOPUS-3 C.L.F.	13.041,72 €	12.640,44 €	17.154,88 €

Artículos fuera del estudio: Artículos con duplicidad y de coste desigual.

Código Artículo	Descripción Artículo	Consumo 2001, ?	Consumo 2002, ?	Consumo 2003, ?
1.419	OXIGENADOR CAPILAR MEMBRANA ADULTOS *24* "J" .	179.178,12 €	168.092,46 €	127.281,48 €
14.011	CONJUNTO OXIG.BANDEJ.ACCES.HEPAR.EXTRACORP.H-344009-A"J"	80.848,15 €	15.956,87 €	74.465,40 €